



Dachverband Lehm e.V.

GESCHÄFTSBERICHT 2021

- 1 Das Jahr 2021 im Rückblick
- 1 Zahlen und Fakten
- 2 Verbandsintern
- 2 Aus den Arbeitskreisen
- 7 Öffentlichkeitsarbeit
- 9 Nationale und internationale Aktivitäten
- 10 Veranstaltungen des Dachverband Lehm
- 11 Internationales
- 11 Aus der Mitgliedschaft
- 14 Geschäftsverteilungsplan

Dachverband Lehm e.V.
Postfach 1172
99409 Weimar

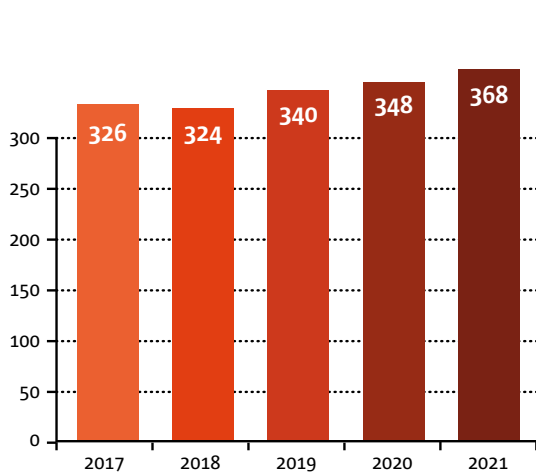
Tel: 03643 77 83 49

dvl@dachverband-lehm.de
www.dachverband-lehm.de

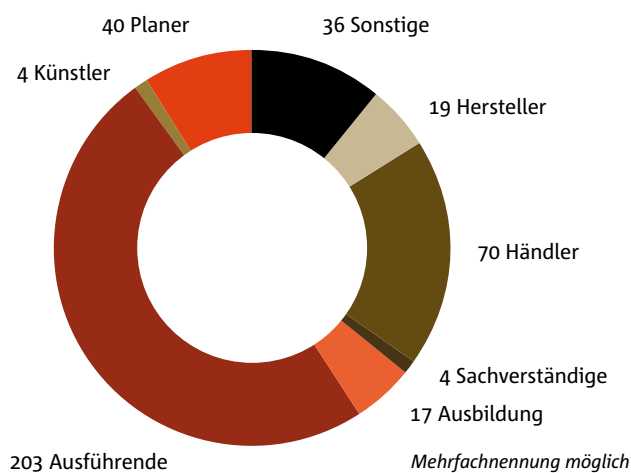
Das Jahr 2021 im Rückblick – Kurzübersicht

15.02. – 27.04.	“Fachkraft Lehmbau (DVL)” im Denkmalhof Gernewitz (9 Teilnehmer)
07.06. – 29.06.	„Fachkraft Lehmbau (DVL)” in Biberach (14 Teilnehmer)
23.06. – 24.06.	Aufbaukurs Stampflehm (8 Teilnehmer)
28.06. – 20.07	“Fachkraft Lehmbau (DVL)” im Denkmalhof Gernewitz (8 Teilnehmer)
12.07. – 30.07.	„Fachkraft Lehmbau (DVL)” in Biberach (14 Teilnehmer)
25.09.	Mitgliederversammlung in Weimar (32 Teilnehmer)
03.12.	Absolvententreffen FKL in Weimar (21 Teilnehmer)

Zahlen und Fakten



Mitgliederentwicklung



Mitgliederstruktur

Aus den Arbeitskreisen

Bildung

Ausbildung

In 2021 hat der Verein LehmWerk e.V. trotz der Einschränkungen aufgrund der Corona Pandemie vielfältige Aktivitäten zur Vermittlung von Lehrinhalten im Lehmbau im Raum Berlin/ Brandenburg durchgeführt. So u.a. im Umweltbildungszentrum Schmetterlingshorst.

Am 28.08.2021 hat sich der Fachbeirat Erstausbildung auf Einladung von LehmWerk e.V. im Schmetterlingshorst in Berlin getroffen. Es wird weiterhin eine Zusammenführung mit anderen ökologisch orientierten Berufsbildern (wie z.B. dem Strohballenbau, ökologischer Holzbau) zu einem „Umwelthandwerker Bau“ (Arbeitstitel) angestrebt. Die Inhalte des Quali-Bausteins sind aktuell. Für 2022 ist der Ausbau eines formalen Naturbau-Netzwerks geplant, in dem nicht nur der Lehmbau vertreten ist. Für den Arbeitsschwerpunkt Ausbildung sollen im Etat des DVL zukünftig Gelder eingestellt werden.

Akademische Bildung

Studentische Angebote 2021

1. Wahlpflichtfach „Bauen und Erhalten mit Lehm“ an der FH Potsdam, jedes Semester mit Christof Ziegert, zugelassen für Masterstudenten der Fachrichtung Architektur, Bauingenieurwesen, Bauerhaltung und Restaurierung. Das Seminar wurde pandemiebedingt teilweise per zoom durchgeführt.
2. Wahlpflichtfach „Bauen und Erhalten mit Lehm“ mit Christof Ziegert, Online-Masterstudiengang nuBau (nutzerorientierte Bausanierung) der Bauhaus-Universität Weimar, jeweils im Wintersemester, max. 20 Teilnehmer.
3. Wahlpflichtfach „Lehmbau“ an der HS Anhalt, durch Stephan Jörchel für Masterstudenten der Fachrichtung Architektur, sowie andere interessierte Teilnehmer.

Roadshow 2021

Online-Vortrag an der Bauhaus-Universität Weimar jeweils im Juni zu „Moderner Lehmbau in Deutschland und der Welt“

Von November 2020 bis März 2021 unterstützte Stephan Jörchel als externer Experte das studentische Design-Build-Projekt von Frau Prof. Iris Fäth an der FH Mainz zu einem Modernisierungsprojekt in Marokko, „Mhamid, Guesthouse“.

Handwerkliche Weiterbildung

FKL Kurs

Der FKL Kurs fand an drei Standorten statt. in Gernewitz im Februar mit 9 TN und im Juni mit 8 TN, im Juni in Biberach mit 14 TN, im Juli in Koblenz mit ebenfalls 14 TN.

Damit gibt es inzwischen ca. 400 Absolventen der „Fachkraft Lehmbau (DVL)“ deutschlandweit.



Die Teilnehmenden des FKL Kurses Biberach Juni 2021

In Biberach und Koblenz wurde der FKL Kurs erstmalig mit 160 Unterrichtsstunden umgesetzt. Ein 40-stündiges BWL-Modul Fachkraft Lehmbau im selben Jahr ergänzte die Fortbildung auf 200 Unterrichtsstunden. Dieser Umfang ist zur Erreichung des Levels 3 im Deutschen Qualifikations-Rahmen (DQR) erforderlich.

Das Kurslehrbuch wurde von entsprechend redaktionell überarbeitet.

In der FKL-Ausbildung und im Kurslehrbuch wurde im Modul 5 der Teil Wandflächenheizung und -kühlung in Kombination mit Lehmstoffen neu ausgearbeitet und aufgenommen. Wir tragen damit der aktuellen Entwicklung im Lehmbau Rechnung da sich hier Lehm zur Wärmeübertragung sehr gut eignet und mehr und mehr in diesem Bereich eingesetzt wird.

BWL-Modul FKL

Vom 24. – 27.11.2021 fand in Koblenz das Ergänzungsmodul mit 8 TN bei der HwK Koblenz statt.

Aufbaukurs Stampflehm

Am 23. und 24.06.2021 fand ein „Aufbaumodul Theorie Stampflehm für FKL Absolventen“ in Weimar in Präsenz unter Leitung von Christof Ziegert mit 10 TN statt. In Kombination mit einem Arbeitszeugnis von einer Praxisbaustelle zum tragenden Stampflehm kann die Teilnahme an dem Theorieseminar zu einer „Bescheinigung der Befähigung zur Ausführung von tragenden Stampflehmteilen gemäß Lehmbau Regeln“ führen.



Studierende der Hochschule Anhalt lassen sich vor Ort auf der Baustelle von ausführenden Lehmbauer Hubert Heinrichs die Konstruktion und Bauweise erklären.



Stampflehmbaustelle in Pömmelte. (Foto: Stephan Jörchel)

Als Praxisbaustelle stand der Neubau des Informationszentrums im Archäologischen Park Pömmelte in Sachsen-Anhalt zu Verfügung. Die Baustelle wurde von dem erfahrenen Stampflehmbauer Hubert Heinrichs geleitet. Alle Absolventen haben das entsprechende Arbeitszeugnis erhalten. Sieben Fachkraft Lehmbau Absolventen haben inzwischen diese Qualifikation erlangt.

Normung/Forschung

Lehmbau Regeln 2021

Status und Inhalt der Lehmbau Regeln bleiben bis 2023 unverändert. Die bis dahin zu erstellende Überarbeitung wird stark gekürzt werden, sie umfasst dann nicht mehr die durch Normen gefassten Baustoffe und wird sich dann weitgehend auf Baustellenmischungen und die nicht genormten Baustoffe und Techniken der Denkmalpflege konzentrieren. Zukünftig entfallen alle Aussagen zum tragenden Bauen mit Lehmsteinen. Eine Veröffentlichung der Neuauflage nach 2023 ist nach der Veröffentlichung der 3. Normengeneration, die dann auch das Bemessungskonzept für den Lehmsteinbau enthalten soll, geplant. Die Empfehlung zur bauaufsichtlichen Einführung in den Bundesländern durch das DIBt wird dann entfallen. Bei der Realisierung tragender Konstruktionen aus Stampflehm und Wellerlehm kann sich laut DIBt auf die 3. Auflage bezogen werden.

Umweltproduktdeklarationen (UPD)

Seit 19.05.2021 liegen alle 10 Dokumente des Projektes UPD Lehm als Textentwürfe / Rahmentexte auf dem aktuellen Stand (DIN EN 15804:2020-03) vor: PKR LMM, LPM, LS, LP als Textentwürfe, Muster-UPD LMM, LPM, LS, LP als Rahmentexte, Programmanleitungen (Basisdokument) und allg. Regeln für Erstellung UPD. Nach Abstimmung der Rahmentexte

sollen die nun ebenfalls vorliegenden Ergebnisse der Herstellerangaben (10 Produzenten) mit den Berechnungen und Bewertungen in die entsprechenden Muster-UPD eingefügt und zur Kommentierung / Kenntnisnahme an das Prüfungsgremium / VS DVL weitergeleitet werden. Nach Abstimmung werden die Dokumente auf der DVL-Internetseite veröffentlicht. Damit liegen erstmals für alle DIN-basierten Lehmbaumstoffe Produktkategorie-Regeln und Muster-UPD nach DIN EN 15804 vor. 2021 wurde einem externen Bilanzierer für UPD gem. DIN EN 14040 die Zulassung vom DVL erteilt. Trotz der Corona-bedingten Kommunikationsschwierigkeiten lag das Projekt weitgehend im Zeitrahmen. Sicherheitsshalber wurde eine Verlängerung der Vertragslaufzeit beantragt und von der DBU genehmigt.

Projekt Grundlagen für ein Bemessungskonzept für den Lehmsteinbau

Das DBU Projekt wird von der Bundesanstalt für Materialforschung und Prüfung geleitet. Projektpartner sind das Massivbauinstitut der TU Darmstadt und das Büro ZRS Ingenieure, Christof Ziegert. Die Interessen des DVL werden im Projekt somit vertreten.

Im Rahmen des Projektes werden wesentliche fachliche Grundlagen für ein zeitgemäßes Bemessungsregelwerk erarbeitet, jedoch nicht die Norm selbst. Das Projekt wird in 2022 abgeschlossen. Wesentliche Ergebnisse liegen vor und wurden der Fachöffentlichkeit präsentiert.

DIN „Konstruktions-, Bemessungs- und Ausführungsregeln für Lehmsteinmauerwerk“

Aufgrund des o.g. Forschungsprojektes ist es möglich, ein zeitgemäßes Regelwerk für den Lehmsteinbau aufzustellen. Für den Stampflehm- und den Wellerbau liegen diese Grundlagen bisher nicht vor. Das neue Regelwerk wird in folgender Reihenfolge erarbeitet:

- Erarbeitung des Rohentwurfes der Norm
- Diskussion des Entwurfs im Beirat Normung des DVL
- Überarbeiteter Textentwurf zur Diskussion im reaktivierten Normungsausschuss am DIN.

Die Erarbeitung des Rohentwurfes wurde vom DVL im Rahmen einer beschränkten Ausschreibung an das Büro ZRS Ingenieure vergeben. Der Rohentwurf wurde dem DVL zum 15. Oktober übergeben. Die erste Sitzung des Beirates Normung des DVL fand am 25.10.2022 statt.

Der Bundesverband Flächenheizung gibt eine Richtlinie zum Heizen und Kühlen zum Thema Lehmdeckensysteme heraus

Im Februar 2021 ist ein neues herstellerneutrales Basiswerk zum Heizen und Kühlen mit Deckensystemen aus Lehm erschienen. Hier wird sich mehrfach auf die Arbeit des Dachverbands Lehm bezogen *„Der Lehm- und Wellerbau in Deutschland bietet auf Grund umfangreich bestehender Normen und Lehm- und Wellerbauregeln des Dachverbands Lehm e.V. baurechtliche Sicherheit in der Planung und Ausführung, was in diesem Umfang weltweit einzigartig ist“*. Wir haben diese Richtlinie auf die Internetseite des Dachverbands verlinkt.

Im Jahr 2015 hat sich die WTA Gruppe gegründet. Die Firma WEM, in persona Alexandra Schmitt, ist von Anfang an dabei und arbeitet seit dieser Zeit in der Kerngruppe aktiv als Schriftführerin mit. Der DVL ist somit vertreten. Ziel dieser Arbeitsgruppe ist eine Reihe von Merkblättern herauszugeben, die Richtlinien zum Umgang von Wandheizung in Denkmälern und Bestandsgebäuden aufzeigen. Lehm spielt hier eine wichtige Rolle. Das erste Merkblatt stand 2021 kurz vor der Fertigstellung und befasst sich mit den Grundlagen der Planung. Nach aktuellem Stand soll es drei Merkblätter geben: Grundlagen, Planung und Ausführung sind die Überschriften der einzelnen Bereiche. Weiterhin werden Themen wie Temperierung (Bauteilschutz) und Kühlung berücksichtigt bzw. angesprochen.

„Leitlinien zum Verputzen von Mauerwerk und Beton“

Ulrich Röhlen nahm für den DVL an der Erarbeitung der 4. Ausgabe der „Leitlinien zum Verputzen von Mauerwerk und Beton“ teil, die 2022 veröffentlicht werden soll, ferner an der Überarbeitung der europäischen Norm „DIN EN 13914-2:2016-09 Planung, Zubereitung und Ausführung von Innen- und Außenputzen – Teil 2: Innenputze“.

Nachwuchsforscherin erhält Sonderpreis

Am 18. September 2021 wurde die Nachwuchsforscherin Alexandra Helbig mit dem Sonderpreis des BundesUmweltWettberws für Ihre Arbeit zur „Verbesserung der Witterungsbeständigkeit von Lehmbauwerken im Außenbereich“ ausgezeichnet. Sie hat ihre Forschungen im Rahmen eines Forschungsprojektes an ihrer Schule, dem Gymnasium Brandis in Sachsen, betrieben. Das Preisgeld kommt von der Stiftung „Forum für Verantwortung“ im Rahmen der Bildungsinitiative „Mut zur Nachhaltigkeit“.

Sekretariat DVL Sekretariat 9. Mar 2021 bearbeitet

Liebe Lehmbaufreunde,

wir freuen uns, mitteilen zu können, dass Alexandra Helbig, Schülerin der 9. Klasse am Gymnasium Brandis in Sachsen, erneut im Nachwuchswettbewerb "Jugend forscht" für ihre Untersuchungen "Verbesserung der Witterungsbeständigkeit von Lehmbauwerken im Außenbereich" ausgezeichnet wurde.

Bereits 2019 konnte sie die Jury in diesem Wettbewerb im bundesweitem Vergleich überzeugen. (siehe Anlagen).

Nun möchte sie ihre Forschung weiter voranbringen und sucht dafür professionelle Partner aus der Lehmbranche, v.a. Hersteller von Lehmstoffen. Den Stand ihrer Forschung und ihr Vorhaben beschreibt sie in der angehängten Ausarbeitung.


Gerne unterstützen wir Alexandra bei Ihrer Suche nach professionellen Partnern.

Für Anregungen und Hinweise jeglicher Art sind wir dankbar!

Viele Grüße,
Stephan Jörchel

[Ausarbeitung Alexandra Helbig Projektstand. 03.2021.pdf](#)

[JuFo1.pdf](#)



BundesUmweltWettbewerb

Sonderpreis BUW I


Alexandra Helbig

Betreut von Jörn Switalla


Verbesserung der Witterungsbeständigkeit von Lehmbauwerken im Außenbereich

Gymnasium Brandis, Sachsen

500 Euro von der Stiftung „Forum für Verantwortung“ im Rahmen der Initiative „Mut zur Nachhaltigkeit“



9

 IPN Leibniz-Institut für die Pädagogik der Naturwissenschaften und Mathematik

<https://forum.dachverband-lehm.de/diskussion/228/>

Öffentlichkeitsarbeit

Fachbeirat Öffentlichkeitsarbeit, Dachverband Lehm e.V., FB Protokoll des digitalen Treffens am 26. März 2021

Am 26.03.2021 traf sich der Fachbeirat Öffentlichkeitsarbeit. Die Mitgliederinfos und Pressemitteilungen sollen mit Bildern angereichert werden, zum einen zur Aufwertung des Layouts und als „Beigabe“ für journalistische Weiterverarbeitung. Ein Bilderfundus soll erstellt werden.

Bei facebook und instagram wurden accounts für den DVL angelegt. Verantwortliche Betreuerin ist Sandra Czajka als Social Media Beauftragte des DVL, in enger Abstimmung mit dem FB ÖÄ, ein bis zwei Posts im Monat, likes nur mit offiziellen Partnern des DVL (siehe Partnerliste).

Projektblätter sollten wie gehabt ca. 2 pro Jahr erscheinen, thematisch und regional gut verteilt.

Es soll ein Infoblatt auf der Homepage zu technischen Details von „Alltagslösungen im Lehmbau“, wie Dübel, Kabel Dosen, Aufhängungen, Durchbrüche, Installationen, Anschlüsse und andere Baustoffe (z.B. Strohballen) etc. erscheinen.

Internetseiten – dachverband-lehm.de

Wichtigstes Medium unserer Öffentlichkeitsarbeit ist die Webseite des DVL. Darüber generieren sich die Mehrzahl der Anfragen und Informationen, die über das Sekretariat an den DVL gestellt werden. Im Zuge der gesellschaftlichen Einschränkung zur Eindämmung der Corona Pandemie zeigte sich ein Anstieg des ohnehin großen Interesses und Zugriffs auf die Informationsangebote des DVL inklusive der E-Mail- und Telefonberatung.

In 2021 wurden 44 Veranstaltungen angekündigt. Die Besucherstatistik 2021 zeichnet einen Zuwachs der Besucher/Zugriffe gegenüber 2020 auf.

uni-terra
Networking university education in earth building

Search...

about
institutes
associations
calendar
articles
faq

Welcome!

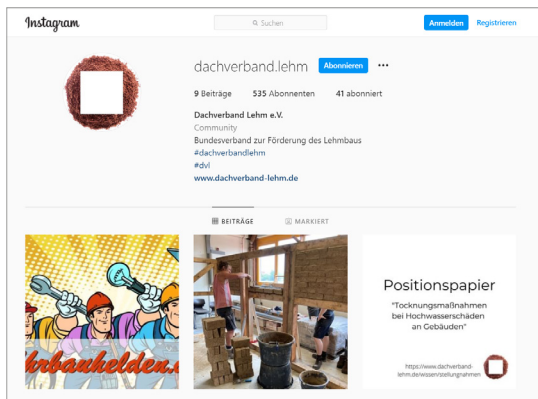
uni-terra is a networking platform for the global exchange of information, experience and know-how in earth architecture and building with earth at an academic level.

Its aim is to promote knowledge transfer between academics and practitioners alike, to support the development of expertise in the field and to ensure its long-term sustainability for future generations.

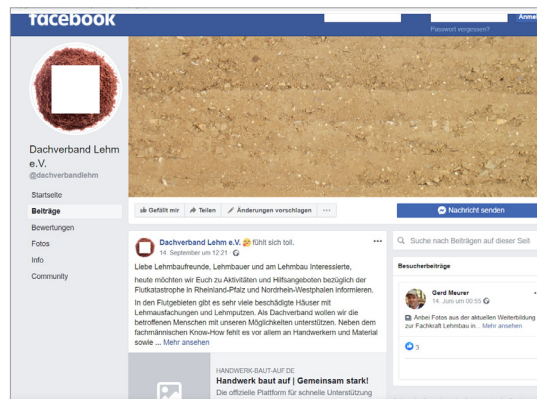
Upcoming events

Conservation of Earthen Architecture Getty Institute Feb 2022, Al Ain, UAE	earth usa 23-25 September 2022 Santa Fe, NM
Getty Institute Conservation of Earthen Architecture	Earth USA 2022 Sante Fe, New Mexico, USA 23 - 25 September 2022

<https://uni-terra.org/>



www.instagram.com/dachverband.lehm/



www.facebook.com/dachverbandlehm

uni-terra.org

Die uni-terra.org – Internetseite wurde auch 2021 von Britta Wolff inhaltlich durchgearbeitet und aktualisiert. Im Laufe des Jahres wurden mehrere Tagungen, Projekte und Workshops für Studenten angekündigt. Teilweise wegen Corona verschoben.

Social media

2021 wurden bei Facebook und Instagram accounts für den DVL angelegt werden. Das Anlegen und der Zugang erfolgte durch die verantwortliche Betreuerin, Sandra Czajka als Social Media Beauftragte des DVL. Im Jahr ist der Zahl der Abonnenten bei Instagram auf 524 gestiegen, bei Facebook auf 228 mit 193 Seiten-Likes.

Positionspapier „Trocknungsmaßnahmen bei Hochwasser“

Im Zuge der Flutkatastrophe im Ahrtal im Juli 2021 veröffentlichte der Dachverband ein Positionspapier über Trocknungsmaßnahmen bei Hochwasser.

Beteiligung an Projekten

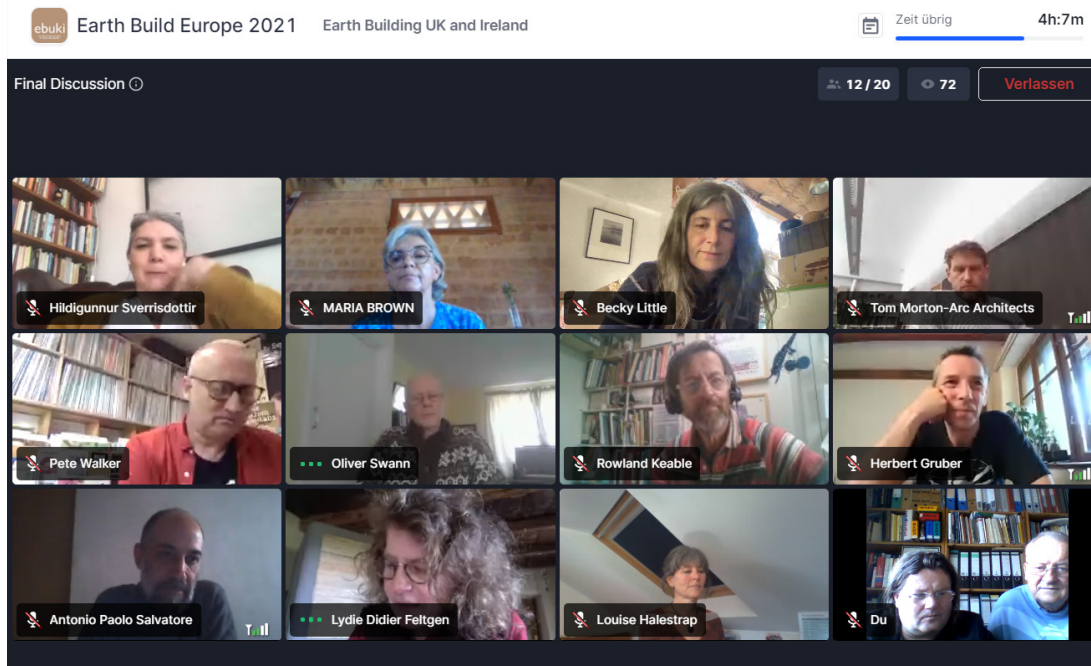
Ziel 13 – bauen als Klimaschutz

Die Beteiligung des DVL als Mitglied im Projektbeirat „Ziel 13 – bauen als Klimaschutz“ in Verden, Projektkoordination NZNB GmbH lief 2020 personell über Stephan Jörchel.

GoLehm

Vom Landesamt für Denkmalpflege und Archäologie Sachsen-Anhalt wurde Januar 2021 die sogenannte Konzeptphase des vom BMBF geförderten GoLehm-Projektes gestartet. Sogenannte WIR-Bündnisse bestehen aus einer vergleichsweise großen Zahl an Partnern um die Projekte von vornherein in die Breite zu tragen. Sogenannte Bündnispartner in dem Projekt sind der DVL und mehrere Mitglieder des DVL.

Die Umsetzungsphase hat ein Volumen von ca. 10 Millionen Euro und wurde Anfang September 2021 genehmigt. Enthalten sind Einzelprojekte zum historischen Massivlehmbau auf den Ebenen Regelwerke, Weiterbildung und Ausführungstechniken aber auch Einzelprojekte, die den modernen Lehmbau umfassen. Mit dem Projekt können große Lücken beim Wissen und der Praxis geschlossen werden.



“Videokonferenz Earth Build Europe” am 07.05.2021

WIR!

2020 wurde ein weiteres WIR-Projekt in Thüringen in der Konzeptphase gestartet: „Klimaschutzregion Ilmtal“, mit diversen Akteuren auch aus DVL, u.a. Lehmwerk Kleinfahrner, MFPA Weimar, und Sekretariat (SJ) informell in AG „Holz, Hanf, Stroh und Co“ beteiligt, Idee eines beispielhaften Kreislaufforschungsprojektes mit Lehm als Sekundärrohstoff.

Nationale und internationale Aktivitäten

Earth Build Europe 2021

Am 7. Mai, nahmen Vertreter des DVL an der Videokonferenz Earth Build Europe, organisiert durch EBUKI Earth Building UK & Ireland), teil.

Workshop „Strategies Earthen Heritage“

Am 14. Mai nahmen Vertreter des DVL an dem Workshop „Strategies Earthen Heritage“, organisiert vom Projektteam der GoLehm-Initiative um Frau Dr. Knoll (Martin-Luther-Universität Halle-Wittenberg/Landesamt für Denkmalpflege und Archäologie Sachsen-Anhalt) teil.

Beide Events waren wichtig für die überregionale Vernetzung der Lehmbauszene in Europa. Der DVL ist inzwischen auch Mitglied in dem informellen Earth Build Europe Netzwerk und wird dort vertreten durch Constanze Küsel.

Prof. Iris Fäth konnte zudem bei einer Digitalen Konferenz „ABOUT EARTHEN BUILDINGS – Sobre edificios de tierra“ am 20.05.2021, organisiert von der Universidad del Norte, Kolumbien, einen wichtigen Beitrag zur Vermittlung des aktuellen Standes im modernen Lehmbau in Europa geben.



Teilnehmer der Mitgliederversammlung des DVL 2021 im Innenhof des Kirms-Krackow-Hauses, Weimar

Veranstaltungen des Dachverband Lehm

Mitgliederversammlung 2021

Die Mitgliederversammlung des DVL 2021 fand am 25.09.2021 in Weimar statt.

Absolvententreffen 2021

Das Absolvententreffen der Fachkraft Lehmbau DVL fand am 3. Dezember 2021 als Videokonferenz statt.



Geschäftsbericht

2021 erschien der Geschäftsbericht 2019 des Dachverbandes. Mit der Vorlage des jährlichen Geschäftsberichtes gibt der DVL einen detaillierten Überblick über seine geleistete Arbeit, die somit auch der Öffentlichkeit zugänglich gemacht wird.

Wir bitten daher weiterhin um Zusendung von Informationen aus dem Kreise der Mitgliedschaft zu folgenden Themen/Schwerpunkten

- Regionale Aktivitäten der Mitglieder (Veranstaltungen, Kurse, Workshops)
- Publikationen in Fachliteratur (eigene und Beteiligung an anderen)
- Auszeichnungen, Preisverleihungen, Berufungen, Ehrungen.

Internationales

ISCEAH

In seiner Funktion als Vorstandsmitglied bei ICOMOS-ISCEAH hat Christof Ziegert verschiedene ehrenamtliche Leistungen erbracht.

Nationale Lehmverbände in anderen Ländern

2021 hat sich in der Türkei ein neuer Verband „Naturbaustoffe & Methoden - DYMD“ unter maßgeblicher Beteiligung von unserem langjährigen Partner And Akman und seinem Baubiologie Institut YBE gegründet.

Aus der Mitgliedschaft

Akademische Weiterbildung

Lehmbau für Architekten und Ingenieure

Da Lehmbau an den meisten Fachhochschulen und Universitäten im Studium der Architekten und Ingenieure nicht angeboten, besteht ein großer Bedarf an akademischer Weiterbildung. Bereits seit 2014 werden von der Bauhaus Weiterbildungsakademie der Bauhaus Universität Weimar zweimal jährlich folgende Tagesseminare angeboten (Referent: Christof Ziegert):

- Kompaktseminar Lehmbau für Architekten und Ingenieure
- Historischer Massivlehmbau – Konstruktion, Schäden, Sanierung, Modernisierung
- Lehmbau in der Entwicklungszusammenarbeit und internationalen Denkmalpflege



Lieferung einer Spendenladung Lehmabbaustoffe durch Michael Kockelmann, Kleinfahrer

Ahrtal

Viele Mitglieder des Dachverbandes haben durch Materialspenden, Beratung und praktische Unterstützung Betroffene der Flutkatastrophe im Ahrtal unterstützt.

Öffentlichkeitsarbeit durch Vorträge und Zusammenarbeit mit anderen Institutionen, Verbänden und Vereinen

Erfreulich ist die stark wachsende Zahl der niedrigschwelligen Angebote, vom Gastvortrag bis zur Projektwoche. Unser Mitglied CLAYTEC unterstützte auch in 2021 mehr als 15 Hochschulen entsprechend.

Das Seminar Lehmabau für Architekten und Ingenieure kompakt wurde von Christof Ziegert in 2021 auch an der Architektenkammer Rheinland-Pfalz in Mainz und bei Hessenrohstoffe in Witzenhausen gehalten.

2021 führte unsere Mitglied CLAYTEC vier Lehmabau-Fach-Webinare mit bis zu 250 Teilnehmern durch.

Im Rahmen der Mitgliedschaft im grenzüberschreitenden deutsch-niederländischen „Healthy Building Network“ (Knowledge Network for Healthy Building Concepts & Materials) führte CLAYTEC 2020 und 2021 diverse Vortragsveranstaltungen und Aktionen durch, insbesondere auch zum Gewerbebau mit Lehm. Ferner arbeitet CLAYTEC eng mit dem „Zweckverband Landfolge Garzweiler“ zusammen. Dabei geht es um den Einsatz von Lehmabbaustoffen in diversen Projekten im Rahmen der Umgestaltung des Rheinischen Braunkohlereviere in Folge des Kohleausstiegs.

EU New European Bauhaus Preis für Martin Rauch

EU New European Bauhaus Preis in der Kategorie »Techniques, materials and processes for construction and design« für »ERDEN PURE Walls« (Martin Rauch / LEHM TON ERDE).



Finalists

beautiful | sustainable | together

NEW EUROPEAN BAUHAUS

#NewEuropeanBauhaus

Please select a category to discover the 3 Finalists:

- 1. Techniques, materials and processes for construction and design
- 2. Buildings renovated in a spirit of circularity
- 3. Solutions for the co-evolution of built environment and nature
- 4. Regenerated urban and rural spaces
- 5. Diversity within the urban

1 Techniques, materials and processes for construction and design

ERDEN PURE Walls
PREFABRICATED UNSTABILISED RAMMED EARTH ELEMENTS FOR A SUSTAINABLE AND CIRCULAR BUILDING INDUSTRY
SCHLINS, AUSTRIA

Rammed earth has long been shunned in Europe. As we modernised our materials, we began to see earthen construction as undeveloped, unrefined. We associated it with poor architecture. Building standards eventually codified this attitude. But rammed earth can no longer be seen as undeveloped. PURE walls are prefabricated building elements that are 100% natural, 100% recyclable, passively control indoor climate, and offer's haptic materiality perfectly matched to contemporary architecture.

[View the full application](#)

New European Bauhaus Preis für »ERDEN PURE Walls« (Martin Rauch / LEHM TON ERDE)

Geschäftsverteilungsplan

Vorstand

- | | |
|------------------|---------------------------------|
| 1. Vorsitzende | Dr. Constanze Küsel |
| 2. Vorsitzender | Dipl.-Ing. Ulrich Röhlen |
| Schriftführer | Prof. Dr.-Ing. Christof Ziegert |
| Schatzmeister | Gerd Meurer |
| Ehrevorsitzender | Dr. Ing. Horst Schroeder |

Geschäftsführendes Sekretariat

Dipl.-Ing. Stephan Jörchel, Weimar, Ingenieurbüro S. Jörchel, Weimar

Kassenprüfer

Guido Röber, Karl-Josef Weber

Fachbeiräte / Mitglieder

1. Fachbeirat FKL

Dipl.-Ing. Stephan Jörchel, Markus Matheis, Wolfgang Scheeres, Dr. Constanze Küsel, Florian Schick

2. Fachbeirat Normung

Leitung: Prof. Dr.-Ing. Christof Ziegert (BAM, Büro ZRS / DVL);

Dr.-Ing. Horst Schroeder (DVL); Franz Volhard (Büro Schauer+Volhard Darmstadt/DVL); Dipl.-Ing. Ulrich Röhlen (Claytec/DVL); Dr.-Ing. Marc Thiele, BAM, Dr.-Ing. Michael Figgemeier (Sachverständiger Büro), Dr.-Ing. Anne Tretau (MFPA Weimar), Sven Eulenstein, (Fa. Hart-Keramik), Dipl.-Ing. Marco Krueger (MfPA Weimar), Stephan Jörchel (Sekretariat DVL, Ing. Büro S. Jörchel)

3. Fachbeirat Berufliche Erstausbildung

Andreas Joerdens, Dipl.-Ing. Stephan Jörchel, Uta Herz, Piet Karlstedt, Marcel Schweder, Dr. Constanze Küsel

4. Fachbeirat Öffentlichkeitsarbeit

Dr. Constanze Küsel, Dipl.-Ing. Stephan Jörchel, Julian Reisenberger, Britta Wolff, Dr. Michael Willhardt

Beigeordnete

für die Lehmbau Regeln: Dipl.-Ing. Franz Volhard

für Akademische Bildung im Lehmbau: Dipl.-Ing. (FH) Britta Wolff

für die Interessenvertretung des Handwerks: Peter Multhauf